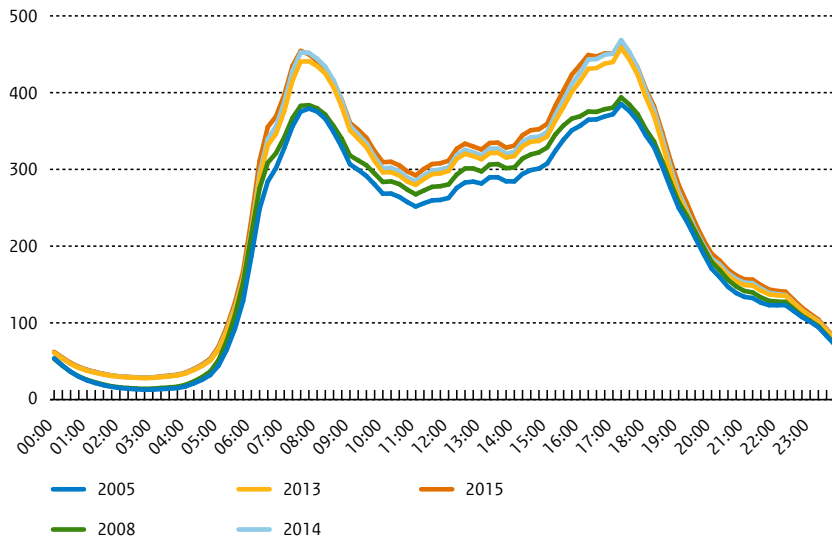


3. Reistijdverlies steeg in 2015 vooral in de avondspits, de verkeersomvang vooral in de daluren

In de periode 2005-2008 nam zowel het verkeer als het reistijdverlies gelijkmatig toe in zowel spits- als dalperioden. Van 2008 tot 2013 nam vooral het verkeer in de spitsen toe doordat het hoofdwegennet werd uitgebreid met extra stroken. Het reistijdverlies nam gedurende de hele dag af. Tussen 2013 en 2015 neemt het verkeer vooral tijdens de daluren toe (tussen 7 en 9 uur en tussen 16 en 18 uur 21 procent; in de uren voor en na de spitsen 29 procent; rest van de dag 50 procent), maar neemt het reistijdverlies toe tijdens de spits. Dit gebeurt vooral tijdens de avondspits, die nu zelfs boven het niveau van 2008 is gekomen.

Figuur 1 Verkeersomvang op hoofdwegen, 2005-2015 (in miljoen voertuigkilometers per kwartier op werkdagen). Bron: KiM.



Figuur 2 Reistijdverlies op hoofdwegen, 2005-2015 (in voertuigverliesuren per kwartier op werkdagen). Bron: KiM.

